

EN

PLUMBAGINACEAE

Limonium preauxii (Webb & Berthel.) Kuntze



Siempreviva

Taxón con 12 poblaciones que exhiben fluctuaciones dependiendo de los años y la presión del ganado.

J. Navarro

Datos generales

Altitud: 200-950 m
Hábitat: Laderas xéricas con acumulación de derrubios
Fitosociología: *Aeonio-Euphorbion canariensis*
Biotipo: Nanofanerófito
Biología reproductiva: Presumiblemente alógama
Floración: II - IV (V)
Fructificación: IV - VI (VIII)
Expresión sexual: Hermafrodita con heteromorfismo Cob y Pap
Polinización: Entomófila
Dispersión: Anemocora
Nº cromosómico: 2n = 14¹
Reproducción asexual: No

Identificación

Arbustillo de hasta 1 m, con tallo leñoso corto. Hojas romboidales a subredondeadas, con peciolo de 3 a 5 cm y limbo de 8 a 14 x 6-9 cm. Escapos de 20 a 28 cm, de alto, con inflorescencias grandes, ramificadas en la parte superior, más o menos densas, de 15 x 12 cm. Flores de 10 a 12 mm de longitud; cáliz con el limbo de color malva intenso.

Distribución

Endemismo insular de Gran Canaria distribuido en los municipios de Mogán, Aguimes, San Bartolomé y Santa Lucía de Tirajana².

Biología

Especie hermafrodita que presenta los dos tipos de morfos, Cob y Pap, típicos de la familia y por tanto, presumiblemente alógama. Floración anual con casi el 100% de los individuos reproductores; no todas las flores producen semillas, pero aún así se produce gran cantidad de semillas por planta, con alto porcentaje de germinación. Polinización entomófila. La floración y la fructificación se solapan por tener una floración muy gradual. La dispersión es anemocora, actuando el cáliz como elemento dispersante (efecto paracaídas).

Hábitat

Frecuente localmente en emplazamientos favorecidos por la humedad freática, especialmente en laderas xéricas. Acompañada por *Euphorbia rejis-jubae*, *Kleinia neriifolia*, *Lavandula minutoli*, *Echium decaisnei*, *Campylanthus salsoloides*, *Aeonium percarneum* y *Ceropegia fusca*.

Demografía

Produce gran cantidad de semillas con un alto porcentaje de germinación. En las poblaciones el reclutamiento es alto, aunque dependiendo del año, ya que las plántulas sobreviven difícilmente los veranos muy duros. La fluctuación en el número de individuos es notable en función de la pluviometría, siendo asimismo sensible al ganado, especialmente en años secos. El área de ocupación de la especie abarca 17 cuadrículas de 500 x 500 m.

Amenazas

En general todas las localidades se encuentran amenazadas por el pastoreo así como por las mejoras de la accesibilidad a las poblaciones, desprendimientos ocasionales, coleccionismo y recolección tradicional. En algunos casos los procesos de urbanización pueden afectar a alguna población. Este gran número de amenazas, aunque no actúen de forma constante, hacen que junto a los periodos de sequía, el número de efectivos de las poblaciones sea bastante fluctuante.

Conservación

La mayoría de las poblaciones se encuentran incluidas dentro del Paisaje Protegido de Fataga (LIC), P. Natural de Pílancones (LIC) y Monumento Natural de Aguayro así como en los LIC de Amurga y Macizo de Tauro II. Su hábitat está registrado en la Directiva 92/43/CEE. En el Jardín Botánico Canario Viera y Clavijo se conservan semillas y es objeto de cultivo. Asimismo, en este Centro se encuentra en estudio la biología reproductiva y diversidad genética del taxón encaminado a su conservación.

Medidas propuestas

Seguimiento poblacional. Control de las actividades cinegéticas y pastoreo. Almacenamiento en bancos de germoplasma. Inclusión en áreas protegidas de las poblaciones localizadas fuera de los límites de espacios protegidos.

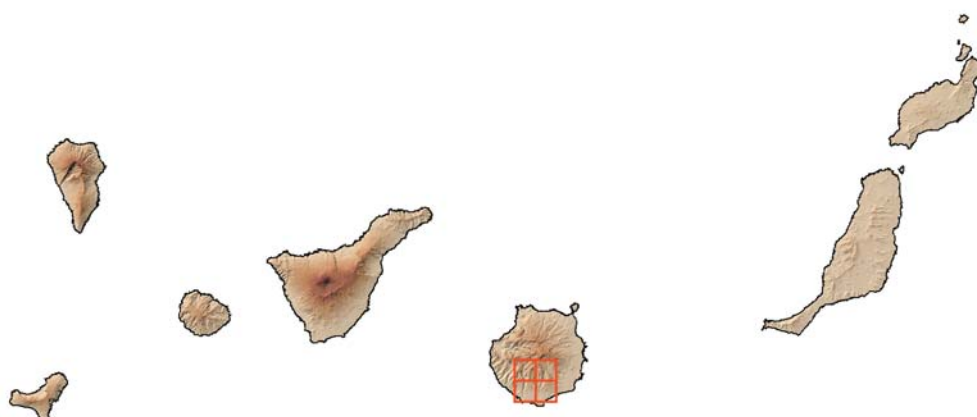
Ficha Roja

Categoría UICN para España:
EN B2ab(i,iii)
Categoría UICN mundial: Ídem
Figuras legales de protección:
Berna, Canarias (SAH), Orden
Gobierno de Canarias 20/2/91
(Anexo II)

POBLACIÓN	INDIVIDUOS	PRESENCIA (UTM 1x1 km)	AMENAZAS
Cuenca Bco. Tirajana. (LP) 2	149 (D)	5	Urbanización, pisoteo y artificialización
Cuenca Bco. Arguineguín (LP) 428.185 (D, E)		5	Pisoteo y artificialización, actividades cinegéticas, transformación del modo de cultivo
Macizo de Ayagaures (LP) 4	661 (D, E)	8	Ausencia de microambientes espacio-temporales para la germinación, pisoteo y artificialización
Hacia Arteara y Mtña. Amurga (LP)	13.195 (E)	6	Hibridación, temporales
Barranco de Angostura (LP)	11.085 (E)	3	Pastoreo, accesibilidad a la población

Corología

UTM 1x1 visitadas:	77
UTM 1x1 confirmadas:	26
Poblaciones confirmadas:	12
Poblaciones nuevas:	4
Poblaciones extintas:	0
Poblaciones restituidas:	0
Poblaciones no confirmadas:	2
Poblaciones no visitadas:	0
Poblaciones descartadas:	0



Referencias: [1] BORGÉN (1969); [2] GÓMEZ CAMPO (1996).

Agradecimientos: B. Navarro, F. Oliva, B. Vilches, R. Febles, J. Pérez de Paz, Isa Santana y M. Naranjo.

Autores: C. SUÁREZ GARCÍA, J. NARANJO y J. NAVARRO.