

MARZO / MUJER

REDES

MARZO 2017



REDES

PROYECTO TRANSVERSAL Y MULTIDISCIPLINAR

Marzo 2017. Casa-Museo Pérez Galdós

Redes 2017 es un proyecto transversal y multidisciplinar, dirigido por la artista rosa mesa y coordinado por Alicia Bolaños, jefa del Servicio de Museos del Cabildo de Gran Canaria, que intenta entablar un diálogo desde las áreas de la filosofía y del arte performático con la idea de acercarnos a las estructuras socio-políticas en las que nos movemos actualmente generando un espacio de debate dinámico y constructivo.

Miércoles 1 de marzo

19:00 h. CONFERENCIA

Masculinidad hegemónica, género y feminismo.
Un enfoque desde la Historia y la Filosofía.

Por **Jesús Espinosa Gutiérrez**.
Historiador y activista.

La crisis de la masculinidad tradicional se asienta en un contexto de relaciones de género fuertemente asimétrico, en el cual las desigualdades de género se reproducen y adquieren nuevas formas. En sociedades denominadas “formalmente igualitarias”, la redefinición genérica de lo masculino encuentra su impulso en los avances que las mujeres y los feminismos han promovido y protagonizado. Ante esta realidad de cambios y permanencias, se hace pertinente reflexionar en torno a una deconstrucción de la masculinidad hegemónica y tradicional necesaria y que contribuiría a avanzar en términos de igualdad real y efectiva. Los movimientos de hombres por la igualdad de género, en los últimos 30 años, se han constituido como respuesta a una desubicación identitaria masculina que necesita de un modelo sano, positivo e igualitario de ser hombre.

PROGRAMA

Jueves 9 de marzo

19:00 h. PERFORMANCE

Arvenses y ruderales.
La convidada de piedra.

Por **María Cosmes Román**.

Performer y artista visual. Licenciada en Prehistoria e Historia Antigua y en Antropología Cultural.

Arvense: lat. Cient. Arvensis y este del lat. Arvum 'campo cultivado'.

Ruderal: lat. rudus, rudaris 'escombros'.

La vegetación ruderal es la que encontramos en los lugares más transitados por las personas y los ganados: orillas de camino y carreteras, espacios suburbanos, vertederos, escombreras de piedra o campos cultivo abandonados. La vegetación arvense, crece en los campos de cultivo. Denominadas "malas hierbas", resisten, siempre a la espera de arraigar en los intersticios.

20:00 h. CONFERENCIA

Intervenciones feministas en las teorías y en las prácticas artísticas

Por **Yolanda Peralta Sierra**.

Doctora en Historia del Arte.

El pensamiento feminista ha supuesto una reestructuración de nuestra tradición teórica e histórica. En el campo artístico, el feminismo ha tenido un efecto decisivo en la concepción misma del arte, pero también en la visibilidad de las mujeres, poniendo de manifiesto las estructuras sexistas que imperan en la producción artística, denunciando la ausencia de creadoras, criticando las imágenes hegemónicas de la diferencia sexual y desvelando los puntos de vista parciales existentes detrás del supuesto carácter de universalidad con el que han sido presentados los discursos histórico-artísticos dominantes.

Miércoles 29 de marzo

19:00 h. PERFORMANCE

Let me be the ruler.

Por **rosa mesa**.

Artista multidisciplinar, performer, arteterapeuta, activista y gestora cultural.

Let me be the ruler, (2017) es un performance en la que la artista dialoga con el concepto de canon, explorando su propio cuerpo como instigador de la pieza en un movimiento constante. El cuerpo femenino como molde para una posible imagen del futuro. Siguiendo con una serie de performance en las que la artista se sitúa junto al feminismo como pensamiento motor del trabajo y de la utopía de un futuro más prometedor.

20:00 h. CONFERENCIA

La imaginación feminista.
Transgresiones y utopías.

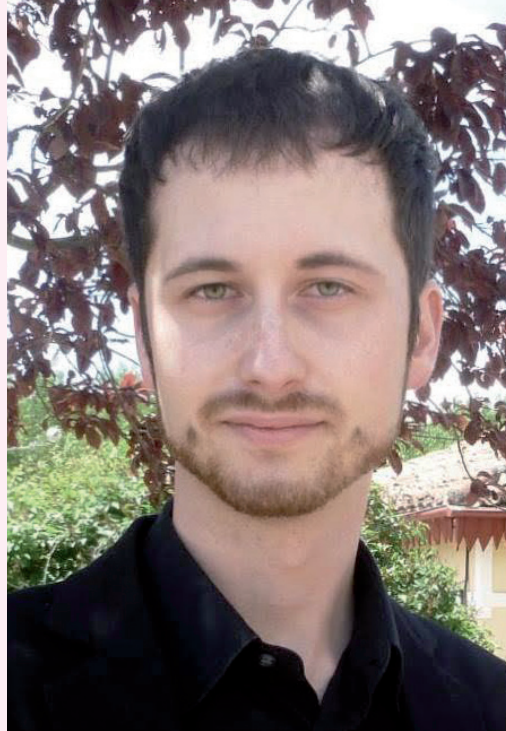
Por **María José Guerra Palermo**.

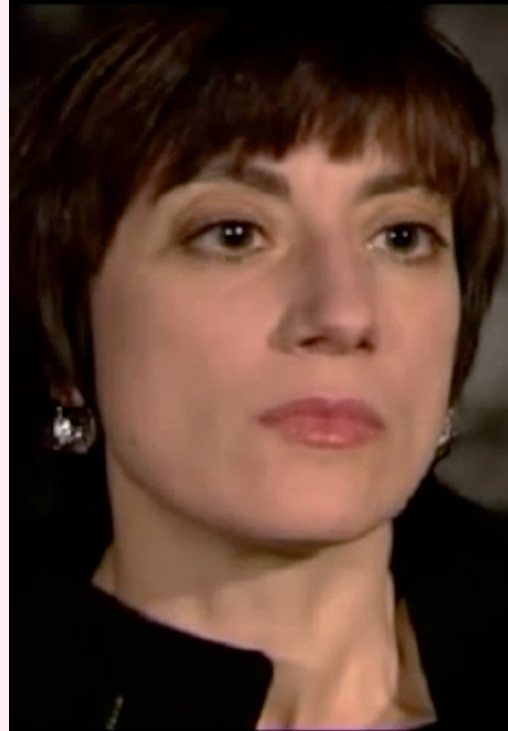
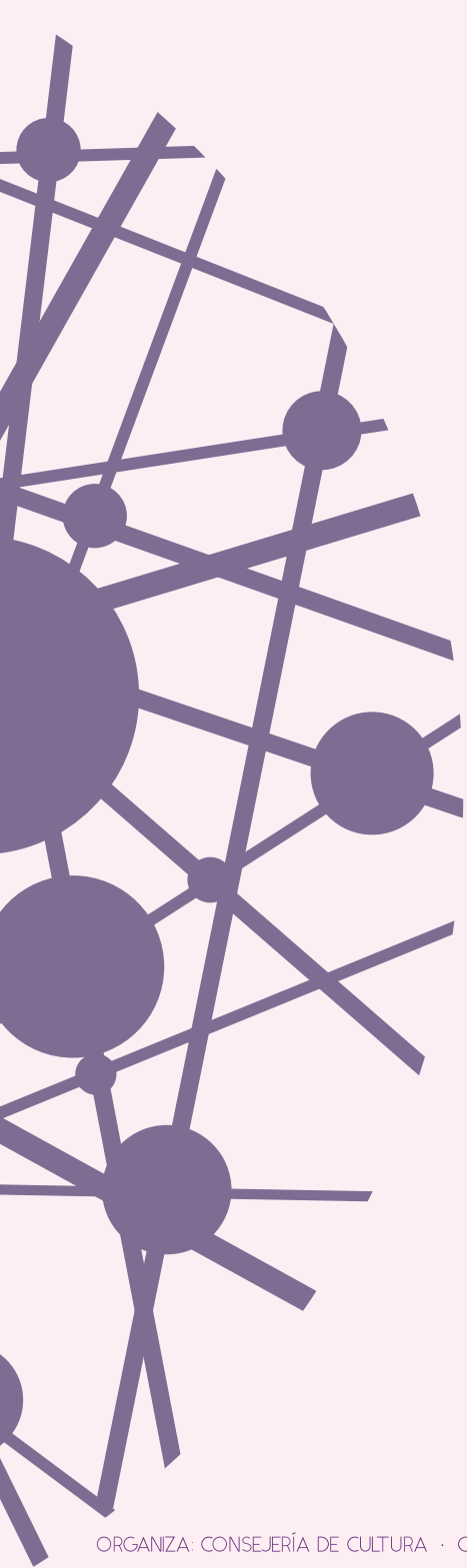
Profesora de Ética y Filosofía Política, vicepresidenta de la Red Española de Filosofía.

La ponencia explora el ámbito de la imaginación feminista contemporánea respecto a dos polos ético-estéticos. De un lado la transgresión vinculada con la crítica social y la deconstrucción del marco de opresión heterosexista, y, del otro, hacer un recorrido por las figuraciones teóricas utópicas que presienten un futuro postpatriarcal e incluso, en algunos casos postgenérico y/o posthumano. Para ello tomaré de referencia, como pensadoras de esta conjunción utópico-transgresora feminista a Judith Butler, Donna Haraway y Rossi Braidotti.

Jesús Espinosa Gutiérrez

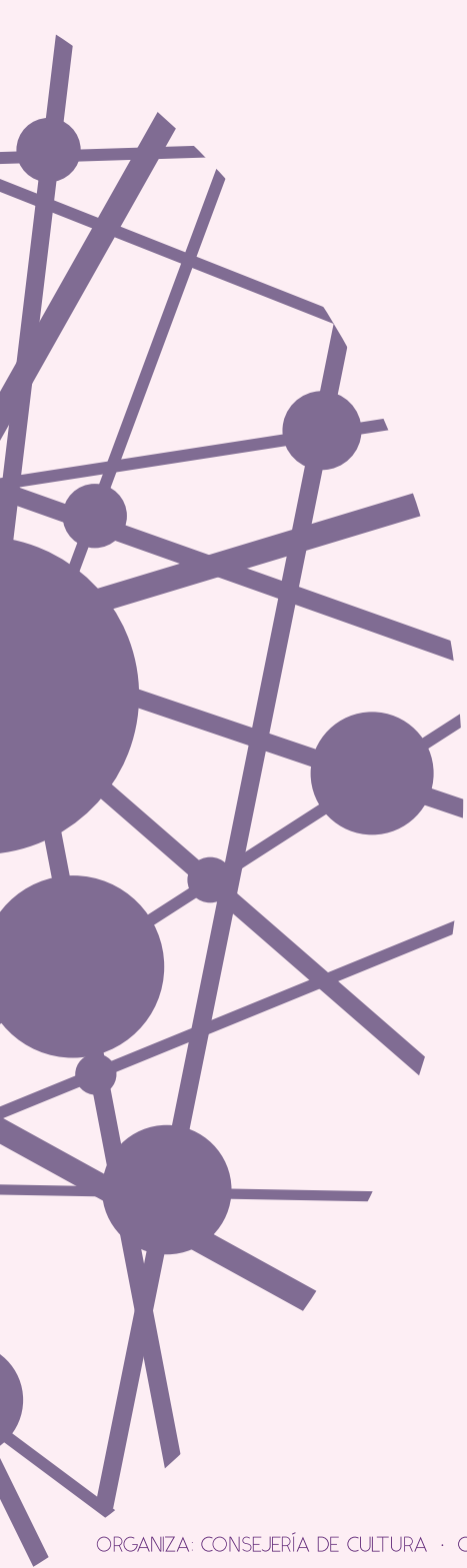
Máster Interuniversitario de Historia Contemporánea y Doctorando en Historia Contemporánea en la Universidad de Cantabria. Miembro del comité del Aula Interdisciplinar "Isabel Torres" de Estudios de las Mujeres y del Género de la Universidad de Cantabria. Ha sido Research Fellow Visitor en el Cañada Blanch Centre for Contemporary Spanish Studies, dirigido por el Prof. Paul Preston, en la London School of Economics and Political Sciences. Fruto de su actividad investigadora, ha sido galardonado con diversos premios de investigación. Además, es miembro de AHIGE (Asociación de Hombres por la Igualdad de Género) y ha sido colaborador habitual de la revista Hombres Igualitarios.





María Cosmes Román

Performer y artista visual, licenciada en Prehistoria e Historia Antigua (Universitat de Barcelona, 1988), Licenciada en Antropología Cultural (Universitat de Barcelona, 1993), Posgrado en Estudios Africanos (Universitat Rovira i Virgili, 1994). Desde el año 2000 su trabajo se nutre de prácticas corporales como la técnica Alexander, la danza-terapia o la danza oriental, entre otras, en un intento de conciliar la consciencia corporal con la emoción y el intelecto como motores del pensamiento. Empezó su trayectoria artística en 1993 en poesía visual e instalación. Presenta su trabajo en diversos países de Europa, América y Asia, tanto en festivales como en centros de arte; entre otros: Fabra i Coats, Fàbrica de creació (Barcelona, 2012), L'Estruch, Espai per a les pràctiques performàtiques (Sabadell, 2009 y 2012), Abierto de Acción (mayo de 2011, Cartagena), Accion!MAD (Matadero, noviembre de 2010, Madrid), VoxaFabrica (octubre de 2010, Francia), Casa Haiku (septiembre de 2010, Barcelona), Grimmuseum Extension Series 4 (mayo-junio de 2010, Berlín), OPEN X International Performance Art Festival (2009, Beijing).



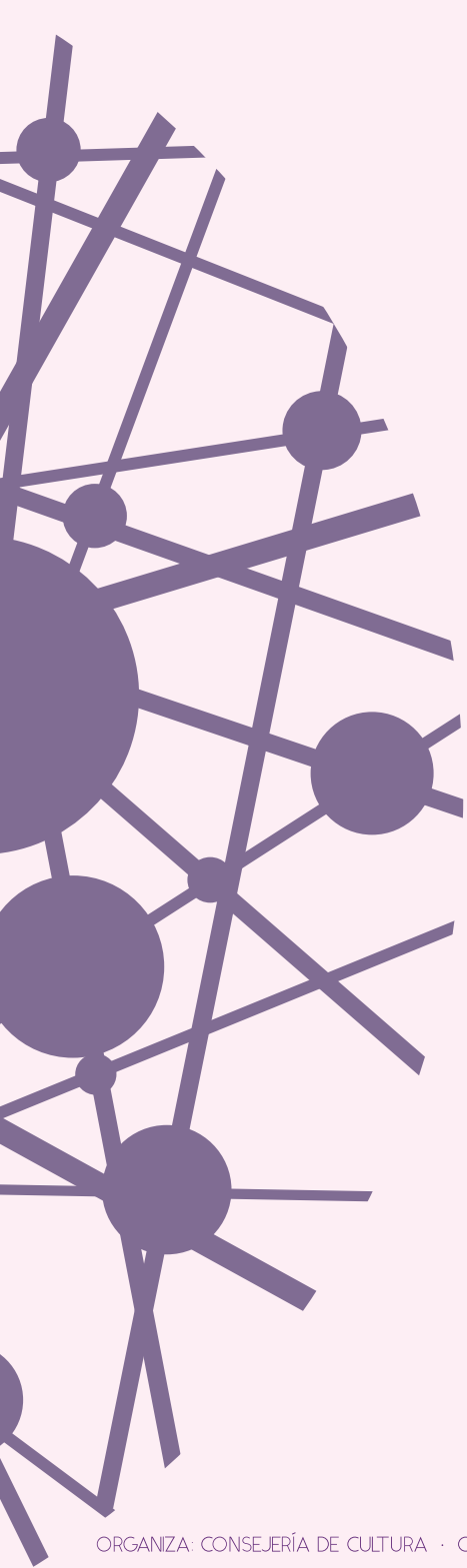
Yolanda Peralta Sierra

(Girona, España) es historiadora del arte, comisaria de exposiciones y docente. Es Doctora en Historia del Arte por la Universidad de La Laguna (Tenerife, España) con la tesis doctoral *Mujer y arte en Canarias: mujeres creadoras e iconografías femeninas* (2006). Desde el año 2006 es profesora-tutora en la UNED de Tenerife en el Grado de Historia del Arte y el Grado de Filosofía impartiendo las asignaturas Cine, sociedad y renovación artística; Mitología e Iconografía; Arte contemporáneo al margen de Occidente y Últimas tendencias del Arte. Ha impartido cursos, charlas y conferencias sobre las relaciones entre arte y feminismo en diversas instituciones, museos y centros de arte. Es autora del *Diccionario biográfico de mujeres artistas en Canarias* (Ediciones Idea, Tenerife, 2014) y coautora del libro *Tradición y Experimentación plástica. Dinámicas artísticas (1939-2000)*, perteneciente a la colección "Historia Cultural del Arte en Canarias", publicado en 2010.

rosa mesa

Artista multidisciplinar, performer, arteterapeuta, activista y gestora cultural. En este proyecto participa como coordinadora y performer. Nació en Las Palmas, donde se licencia en Derecho, posteriormente trasladándose a Toronto, donde estudió Bellas Artes en el Ontario College of Art and Design graduándose en el 2002. En el año 2006 se gradúa como arteterapeuta por la Universidad de Barcelona. Y en el 2010 realiza cursos sobre multiculturalismos e integración de Minorías en la Universität der Kunst. Su trabajo como artista se ha exhibido en España, Japón, Corea, México, Brasil, Cuba, Serbia, Canadá, Alemania, Francia y Suiza. Artista multidisciplinar que trabaja con performance, instalaciones e intervenciones públicas. Es miembro de la plataforma artística Daily Services con base en Berlín; miembro de Kunst in der öffentlich Raum, Berlín; miembro de MAV (Mujeres en las artes visuales) y de Artemisia. Vuelve a Las Palmas de Gran Canaria en el 2011 y desde entonces reside y trabaja en la isla.





María José Guerra Palmero

Profesora de Ética y Filosofía Política de la Facultad de Humanidades de la Universidad de La Laguna, islas Canarias, España. Desde 2014 es Vicepresidenta de la Red Española de Filosofía. Es, también, Investigadora Principal del Proyecto de investigación “Justicia, ciudadanía y vulnerabilidad. Narrativas de la precariedad y enfoques interseccionales” en colaboración con académicos mexicanos y estadounidenses. Ha realizado estancias de investigación en la New School of Social Research (New York University, 1997), en el Center for European Studies (Harvard University, 1998) y en el Institute for Environment, Philosophy and Public Policy (Lancaster University, 2005-2006).

Es miembro de la alianza Redes Transcanadienses: Excelencia y Transversalidad desde España sobre Canadá hacia Europa. Además ha dirigido las dos ediciones del Máster en Estudios Feministas, Políticas de Igualdad y Violencia de Género de la Universidad de La Laguna (2005-2009). Sus líneas de investigación incluyen la teoría ética y política contemporánea, los estudios de género y las éticas aplicadas, especialmente, la bioética, la ética y política de las migraciones y la ética ecológica.



ORGANIZA: CONSEJERÍA DE CULTURA · COLABORA: CONSEJERÍA DE IGUALDAD